



OPERATING MANUAL

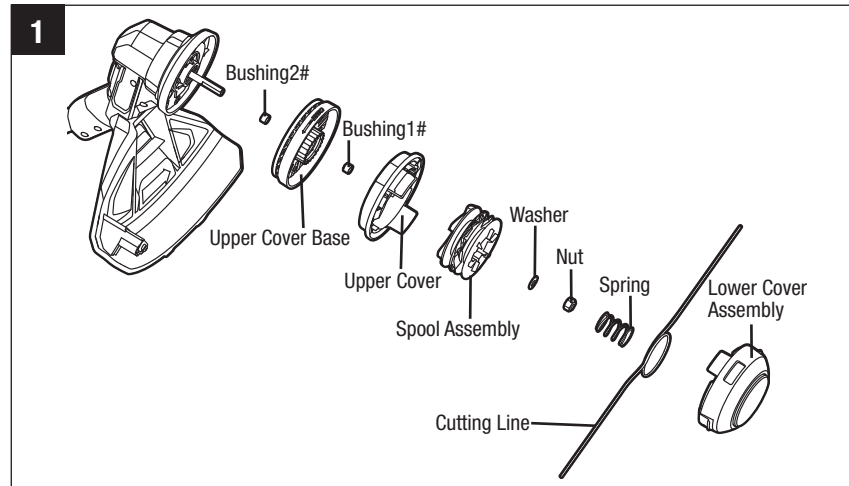
REPLACEMENT STRING TRIMMER HEAD

MODEL NUMBER AH1522

This Replacement String Trimmer Head is exclusively compatible with EGO POWER+ String Trimmer ST1510T and ST1510T-FC.

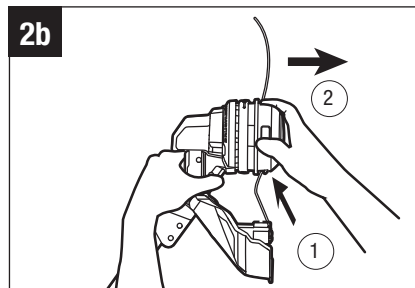
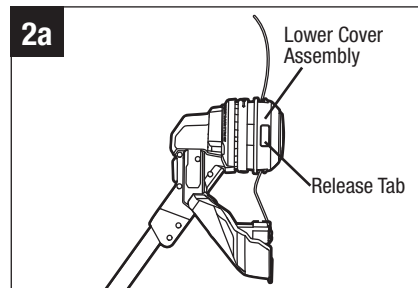
DANGER: If the head loosens after it is fixed in position, replace it immediately. Never use a trimmer with a loose cutting attachment. Replace a cracked, damaged or worn out cutting head immediately, even if damage is limited to superficial cracks. Such attachments may shatter at high speed and cause serious injury.

WARNING: Always remove the battery pack from the product when you are assembling parts, making adjustments, cleaning, or when the product is not in use.

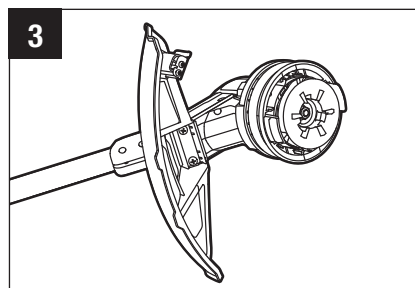


REMOVE THE TRIMMER HEAD

1. Remove the battery pack from the trimmer.



2. Press the release tabs on the trimmer head and remove the lower cover assembly of the trimmer head by pulling it straight out (see Fig. 2a & 2b).
3. Remove the cutting line from the trimmer head (Fig. 3).
4. Remove the spring from the spool assembly, if necessary. Save it for reassembly.

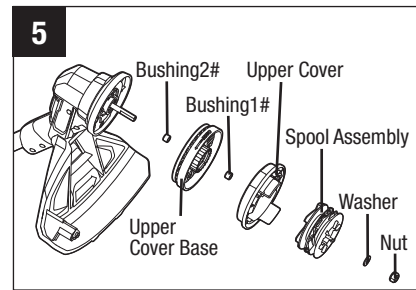
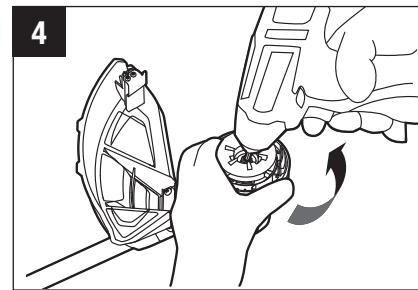


5. Wear gloves. Use one hand to grasp the spool assembly to stabilize it, and use the other hand to hold an impact wrench (not included) to loosen the nut in a counterclockwise direction (Fig. 4).

6. Remove the nut, washer, spool assembly, upper cover, bushing1# and Upper Cover Base, from the motor shaft (Fig. 5).

NOTICE: Bushing2# easily fall off the motor shaft, so take care to save them for reassembly.

7. Replace with a new trimmer head and mount it in following steps.



INSTALL THE NEW TRIMMER HEAD

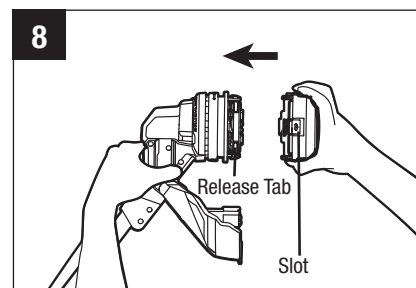
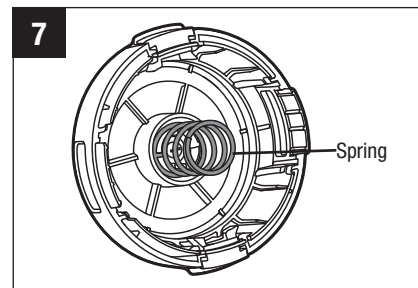
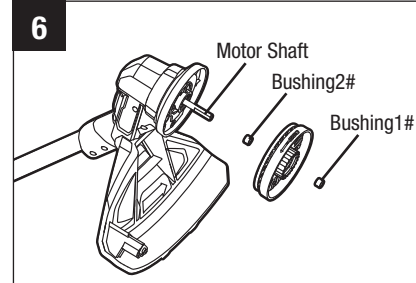
1. Mount the bushing2# in motor shaft and mount the Upper cover base assembly into place (Fig. 6).

2. Mount the bushing 1#, upper cover, spool assembly, washer and nut in that order. Use an impact wrench on the nut to tighten it.

3. Insert the spring into the slot in the lower cover assembly (Fig. 7).

4. With one hand holding the trimmer, use the other hand to grasp the lower cover assembly and align the slots in the lower cover assembly with the release tabs. Press the lower cover assembly until it snaps into place, at which time you will hear a distinct click sound (Fig. 8).

5. Start the tool to see whether the string trimmer will work normally. If it does not, reassemble as described above.



LINE REPLACEMENT

WARNING: Never use metal-reinforced line, wire, or rope, etc. These can break off and become dangerous projectiles.

WARNING: Always use the recommended nylon cutting line with a diameter that does not exceed 0.095 in. (2.4 mm). Using line other than that specified may cause the tool to overheat or become damaged.

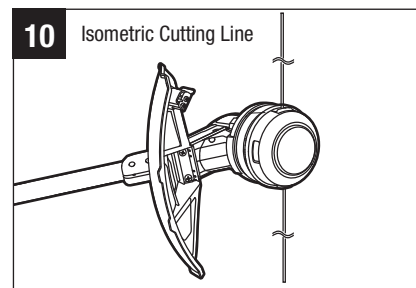
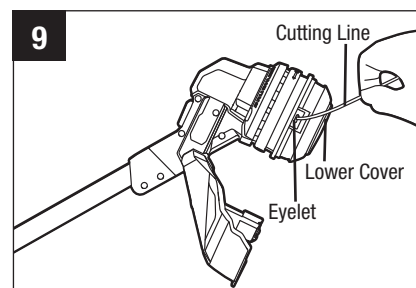
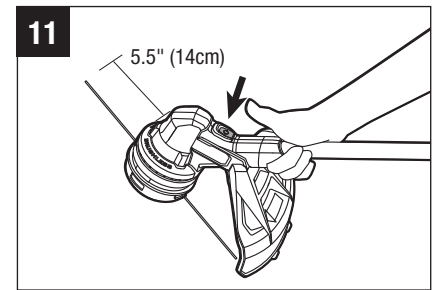
The string trimmer is equipped with an advanced POWERLOAD™ system. The cutting line can be wound onto the spool simply by pressing a single button. Loading a full spool can usually be completed in 12 seconds. Avoid repeated operation of the winding system in rapid succession to reduce the possibility of motor damage.

1. Remove the battery pack from the trimmer.
2. Cut one piece of cutting line 13 ft. (4m) long.
3. Insert the line into the eyelet (Fig.9) and push the line until the end of the line comes out of the opposite eyelet.

NOTICE: It is not necessary to align the eyelets in order to insert the cutting line. If the line cannot be inserted into the eyelet, mount the battery pack onto the trimmer, then press the line-loading button

briefly to release the lower cover.

4. Remove the battery if it has been mounted onto the trimmer in step 3.
5. Pull the line from the other side until equal lengths of the line appear on both sides of the trimmer head (Fig. 10).
6. Install the battery pack onto the string trimmer.
7. Press and hold the line-loading button to start the line-winding motor. The line will be wound into the trimmer head continuously (Fig. 11).
8. Watch the remaining line length carefully. Prepare to release the button as soon as approximately 7 inches (17.8cm) of line are left on each side. Briefly press the line loading button to adjust the length until 5.5 inches (14cm) of the line is showing on each side.
9. Push down on the Lower Cover Assembly while pulling on the lines to manually advance the line in order to check for proper assembly of the cutting line.





GUIDE D'UTILISATION

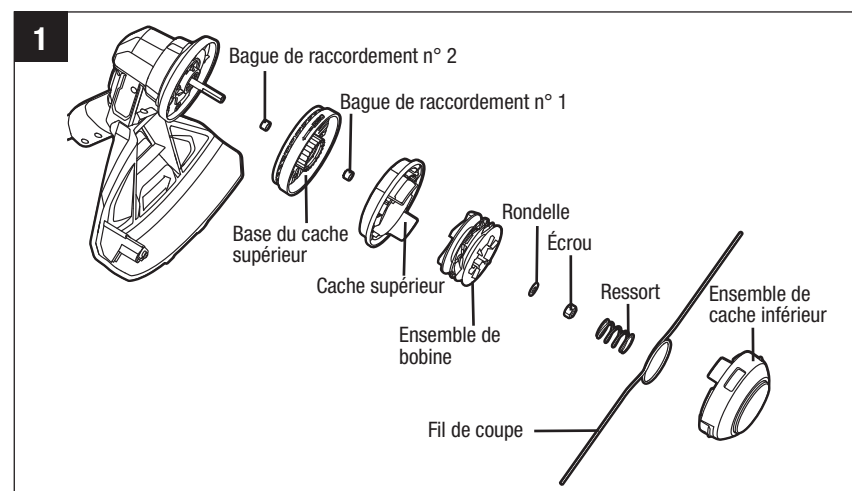
TÊTE DE TAILLE-BORDURE DE RECHANGE

GUIDE D'UTILISATION AH1522

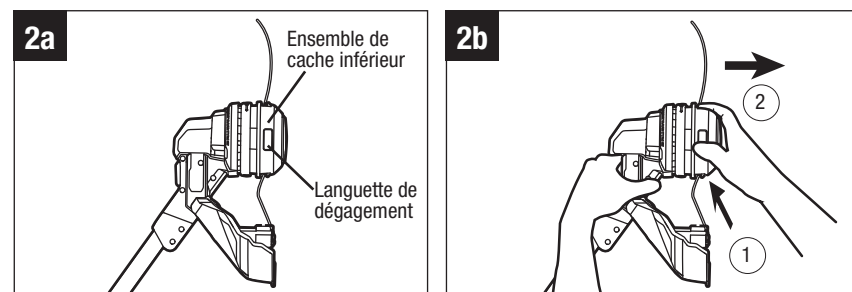
Cette tête de taille-bordure de rechange est compatible exclusivement avec les taille-bordure EGO POWER+ ST1510T et ST1510T-FC

⚠ DANGER: Si la tête se desserre après avoir été fixée en place, remplacez-la immédiatement. N'utilisez jamais un taille-bordure dont un attachement de coupe est mal assujéti. Remplacez immédiatement toute tête fissurée, endommagée ou usée, même si le dommage est limité à des fissures superficielles. De tels attachements risqueraient de se fracasser à haute vitesse et causer des blessures graves.

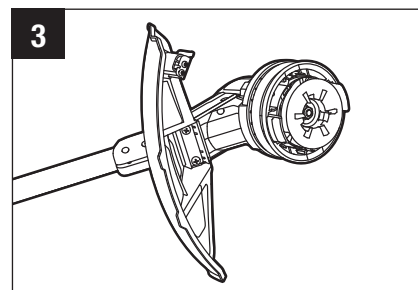
⚠ AVERTISSEMENT: Retirez toujours la fiche d'alimentation électrique ou le bloc-piles de l'outil lorsque vous assemblez des pièces, effectuez des réglages, faites un nettoyage ou n'utilisez pas l'outil.



RETRAIT DE LA TÊTE DU TAILLE-BORDURE



1. Retirez la fiche d'alimentation électrique du taille-bordure.
2. Appuyez sur les deux languettes de relâchement sur la tête du taille-bordure et retirez l'ensemble de cache inférieur de la tête du taille-bordure en tirant tout droit pour le faire sortir (Fig. 2a & 2b).
3. Retirez le fil de coupe de la tête du taille-bordure (Fig. 3).

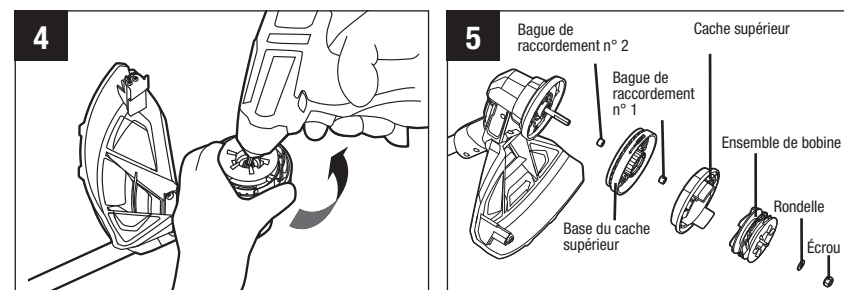


4. Retirez le ressort de l'ensemble de bobine si nécessaire. Conservez-le en vue du remontage.
5. Portez des gants. Utilisez une main pour saisir l'ensemble de bobine afin de le stabiliser, et utilisez l'autre main pour tenir une clé à chocs (non incluse) pour desserrer l'écrou dans le sens contraire des aiguilles d'une montre (Fig. 4).

6. Retirez l'écrou, la rondelle n° 1, le dispositif de retenue de la bobine, le cache supérieur et la base du cache supérieur de l'arbre du moteur (Fig. 5).

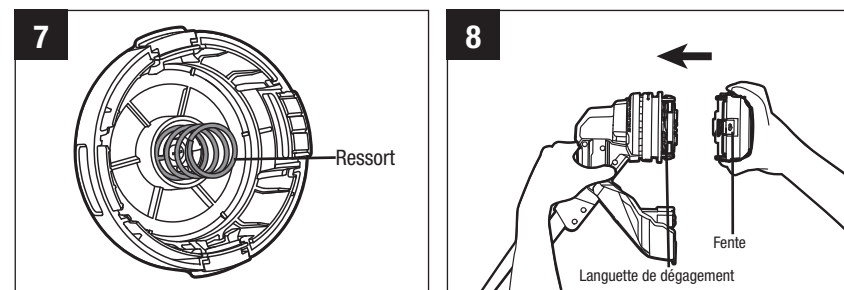
⚠ Avis: Deux bagues de raccordement et la rondelle n° 2 tombent facilement de l'arbre du moteur ; faites donc attention de bien les conserver en vue du remontage.

7. Remplacement par une nouvelle tête de taille-bordure et montage en suivant les étapes ci-après.



INSTALLEZ LA NOUVELLE TÊTE DE TAILLE-BORDURE

1. Montez la rondelle n° 2 et deux bagues de raccordement sur l'arbre du moteur et montez l'ensemble de base du cache supérieur pour le positionner en place (Fig. 6).
2. Montez le cache supérieur, l'ensemble de bobine, la rondelle n° 1 et l'écrou dans cet ordre. Utilisez une clé à chocs pour serrer l'écrou.
3. Insérez le ressort dans la fente de l'ensemble de cache inférieur (Fig. 7).
4. Tout en tenant le taille-bordure d'une main, servez-vous de l'autre main pour saisir l'ensemble de cache inférieur, et alignez les fentes dans l'ensemble de cache inférieur sur les languettes de relâchement. Appuyez sur l'ensemble de cache inférieur jusqu'à ce qu'il soit positionné en place. Vous entendrez alors un déclic très clair (Fig. 8).
5. Mettez l'outil en marche pour voir si le taille-bordure fonctionne normalement. S'il ne fonctionne pas normalement, remontez-le tel que décrit ci-dessus.



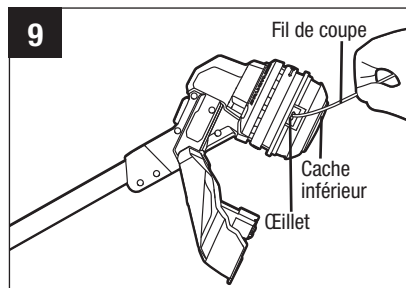
REMPACEMENT DU FIL

⚠ AVERTISSEMENT: N'utilisez jamais un fil renforcé par du métal, un fil métallique, une corde, etc. Ils risqueraient de se casser et de devenir des projectiles dangereux.

⚠ AVERTISSEMENT: Utilisez toujours le fil de coupe en nylon recommandé avec un diamètre qui ne dépasse pas 2,4 mm / 0,095 po. L'utilisation d'un fil de diamètre différent de celui qui est indiqué pourrait causer une surchauffe de l'outil ou son endommagement.

Le taille-bordure est muni d'un système POWERLOAD™ très pointu. Le fil de coupe peut être enroulé sur la bobine simplement en appuyant sur un seul bouton. Le chargement d'une bobine pleine peut habituellement être réalisé en 12 secondes. **Évitez de répéter l'activation du système d'enroulement en succession rapide afin de réduire le risque d'endommagement du moteur.**

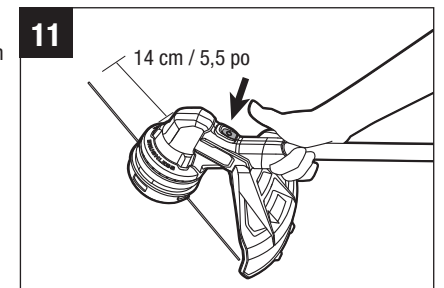
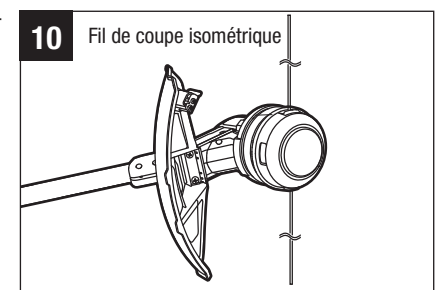
1. Détachez le bloc-piles du taille-bordure.
2. Coupez un morceau de fil de coupe de 4 m / 13 pi de long.
3. Insérez le fil dans l'œillet (Fig. 9) et poussez le fil jusqu'à ce que le bout du fil ressorte de l'œillet opposé.



⚠ AVIS: Il n'est pas nécessaire d'aligner les œillets pour pouvoir insérer le fil de coupe. Si le fil ne peut pas être inséré dans l'œillet, montez le bloc-piles sur le taille-bordure, puis appuyez brièvement sur le bouton de chargement du fil pour relâcher le cache inférieur.

4. Retirez la pile si elle avait été montée sur le taille-bordure lors de la troisième étape.
5. Tirez le fil de l'autre côté jusqu'à ce que des longueurs de fil égales apparaissent des deux côtés de la tête du taille-bordure (Fig. 10).
6. Installez le bloc-piles sur le taille-bordure.
7. Appuyez sur le bouton de chargement du fil pour mettre le moteur d'enroulement du fil en marche. Le fil sera enroulé continuellement sur la tête du taille-bordure (Fig. 11).
8. Observez attentivement la longueur de fil restante. Préparez-vous à relâcher le bouton dès qu'il restera environ 18 cm / 7 po de fil de chaque côté. Appuyez brièvement sur le bouton de chargement du fil afin de régler la longueur jusqu'à ce que 14 cm / 5,5 po de fil soit visible de chaque côté.

9. Poussez l'ensemble de cache inférieur vers le bas tout en tirant sur les fils pour faire avancer manuellement le fil et pour vérifier le bon assemblage du fil de coupe.





MANUAL DE OPERACIONES

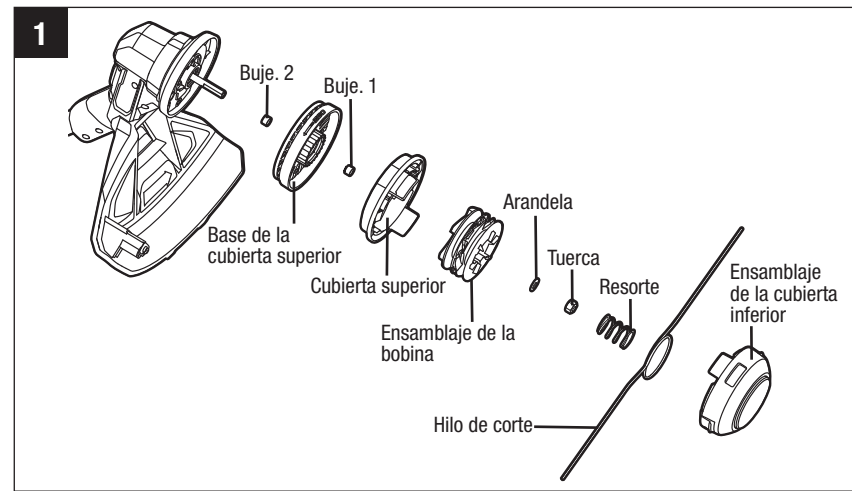
CABEZAL DE ORILLADORA DE HILO DE REPUESTO

MODELO NÚMERO AH1522

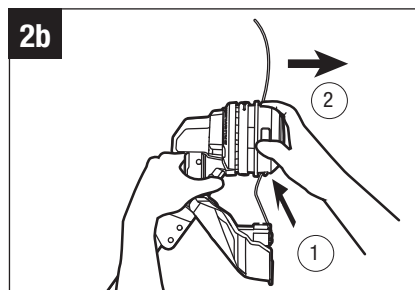
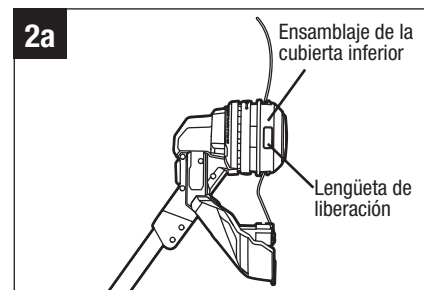
Este cabezal de orilladora de hilo de repuesto es compatible exclusivamente con la orilladora de hilo EGO POWER+ST1510T, ST1510T-FC

PELIGRO: Si el cabezal se afloja después de fijarlo en la posición correcta, reemplácelo de inmediato. No utilice nunca una orilladora con un aditamento de corte flojo. Reemplace de inmediato un cabezal de corte agrietado, dañado o desgastado, incluso si los daños están limitados a grietas superficiales. Es posible que los aditamentos que estén en esas condiciones se rompan en pedazos a alta velocidad y causen lesiones graves.

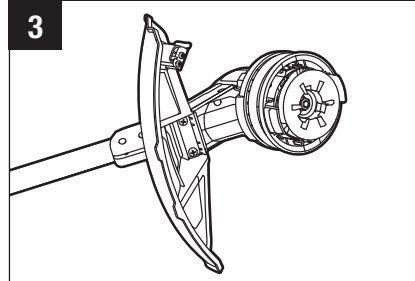
ADVERTENCIA: Retire siempre el enchufe de alimentación o el paquete de batería del producto cuando esté ensamblando piezas, haciendo ajustes, realizando limpieza o cuando el producto no se esté utilizando.



Retire el cabezal de la orilladora



1. Retire el enchufe de alimentación de la orilladora de hilo.
2. Presione las lengüetas de liberación ubicadas en el cabezal de la orilladora y retire el ensamblaje de la cubierta inferior del cabezal de la orilladora jalándolo directamente hacia fuera (vea la Fig. 2a y 2b).



3. Retire el hilo de corte del cabezal de la orilladora (Fig. 3).

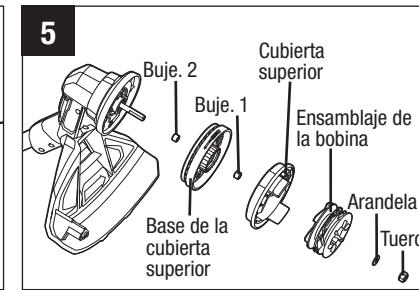
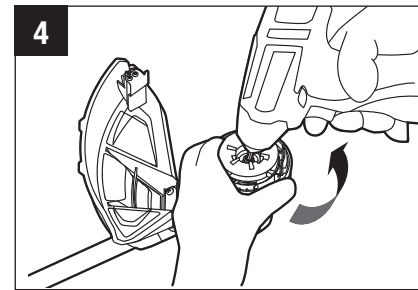
4. Retire el resorte del ensamblaje de la bobina, en caso de que sea necesario. Guárdelo para realizar el reensamblaje.

5. Use guantes. Use una mano para agarrar el ensamblaje de la bobina con el fin de estabilizarlo y use la otra mano para agarrar la llave de impacto (no incluida) para aflojar la tuerca en sentido contrario al de las agujas del reloj (Fig. 4).

6. Retire del eje del motor la tuerca, la arandela núm. 1, el retenedor de la bobina, la cubierta superior y la cubierta de la base superior (Fig. 5).

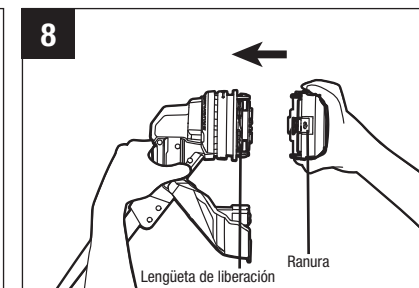
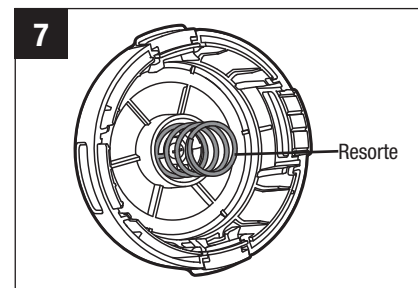
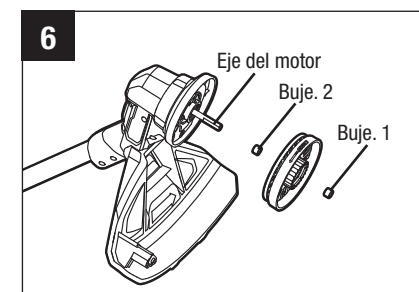
AVISO: Dos bujes y la arandela núm. 2 se caen fácilmente del eje del motor, por lo que deberá tener cuidado de guardarlos para realizar el reensamblaje.

7. Reemplace el cabezal de la orilladora por un cabezal nuevo y móntelo siguiendo los pasos que se indican a continuación.



INSTALE EL CABEZAL DE LA ORILLADORA NUEVO

1. Monte la arandela núm. 2 y dos bujes en el eje del motor y monte el ensamblaje de la cubierta de la base superior en la posición correcta (Fig. 6).
2. Monte la cubierta superior, el ensamblaje de la bobina, la arandela núm. 1 y la tuerca en ese orden. Utilice una llave de impacto en la tuerca para apretarla.
3. Inserte el resorte en la ranura ubicada en el ensamblaje de la cubierta inferior (Fig. 7).
4. Mientras sujeta la orilladora con una mano, utilice la otra mano para agarrar el ensamblaje de la cubierta inferior y alinear las ranuras ubicadas en el ensamblaje de la cubierta inferior con las lengüetas de liberación. Presione el ensamblaje de la cubierta inferior hasta que se acople a presión en la posición correcta, en cuyo momento oírá un sonido de clic inconfundible (Fig. 8).
5. Arranque la herramienta para comprobar si la orilladora de hilo funciona normalmente. Si no lo hace, reensámblala tal y como se ha descrito anteriormente.



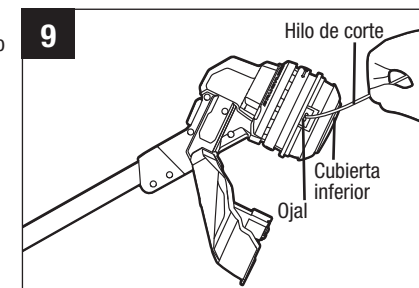
REEMPLAZO DEL HILO

ADVERTENCIA: No utilice nunca hilo, cable o cuerda, etc., que estén reforzados con metal. Estos elementos pueden romperse y convertirse en proyectiles peligrosos.

ADVERTENCIA: Utilice siempre el hilo de corte de nylon recomendado con un diámetro que no exceda 0,095 pulgadas. (2,4 mm). Es posible que el uso de un hilo que no sea el especificado haga que la herramienta se sobrecaliente o resulte dañada.

La orilladora de hilo está equipada con un avanzado sistema POWERLOADTM. El hilo de corte se puede enrollar en la bobina simplemente presionando un solo botón. El proceso de carga de una bobina completa se puede completar generalmente en 12 segundos. **Evite la utilización repetida del sistema de enrollado en sucesión rápida para reducir la posibilidad de daños al motor.**

1. Retire el paquete de batería de la orilladora.



2. Corte un pedazo de hilo de corte de 13 pies (4 m) de longitud.

3. Inserte el hilo en el ojal (Fig. 17) y empuje el hilo hasta que el extremo salga por el ojal opuesto.

AVISO: No es necesario alinear los ojales para insertar el hilo de corte. Si el hilo no se puede insertar en el ojal, monte el paquete de batería en la orilladora y luego presione brevemente el botón de carga del hilo para liberar la cubierta inferior.

4. Retire la batería si se ha montado en la orilladora en el paso 3.

5. Jale el hilo desde el otro lado hasta que aparezcan longitudes iguales del mismo a ambos lados del cabezal de la orilladora (Fig. 10).

6. Instale el paquete de batería en la orilladora de hilo.

7. Presione y mantenga presionado el botón de carga del hilo para arrancar el motor de enrollado del hilo. El hilo se enrollará continuamente en el cabezal de la orilladora (Fig. 11).

8. Observe detenidamente la longitud de hilo restante. Prepárese para soltar el botón en cuanto queden aproximadamente 7 pulgadas (17,8 cm) de hilo a cada lado. Presione brevemente el botón de carga del hilo para ajustar la longitud hasta que se vean 5,5 pulgadas (14 cm) de hilo a cada lado.

9. Presione hacia abajo sobre el ensamblaje de la cubierta inferior, a la vez que jala los hilos para hacer avanzar manualmente el hilo con el fin de comprobar si el ensamblaje del hilo de corte es correcto.

